

PAISAIAREN KATALOGOA

CATÁLOGO DE PAISAJE

ETAPA 1

IDENTIFICACIÓN Y CARACTERIZACIÓN DEL PAISAJE

ANEJO 4

Informe de Participación Pública



Coordinación: Pablo Sánchez Ramos ⁽¹⁾ y Carles Escrivà Camarena ⁽²⁾.

Equipo redactor: Raquel López Hernández ⁽¹⁾, Pablo Sánchez Ramos ⁽¹⁾, Carles Escrivà Camarena ⁽²⁾, Angel Lertxundi Ibarguren ⁽²⁾.

(3) SIGMATEC MEDIO AMBIENTE SL.

(4) BASOINSA SL



INDICE

1. CONTEXTO	3
2. ¿PARA QUÉ LLEVAR A CABO UN PROCESO DE PARTICIPACIÓN? OBJETIVOS DEL PROCESO	4
3. ¿QUIÉNES PARTICIPAN EN ESTE PROCESO? PUBLICO OBJETIVO	5
4. ¿CÓMO SE HA PARTICIPADO? PLANTEAMIENTO GENERAL DEL PROCESO	7
5. ACTUACIONES ETAPA PREPARATORIA	8
6. ACTUACIONES ETAPA DE IDENTIFICACIÓN DE UNIDADES DE PAISAJE Y ÁREAS DE ESPECIAL INTERÉS PAISAJÍSTICO	12
7. ACTUACIONES ETAPA DE DEFINICIÓN DE OBJETIVOS DE CALIDAD PAISAJÍSTICA	40

1. CONTEXTO

El Catálogo de Donostialdea, del mismo modo que el Convenio Europeo del Paisaje, considera el paisaje desde un punto de vista integrador, y por tanto su ámbito alcanza no sólo los espacios naturales o rurales, sino también los urbanos y periurbanos; y no sólo paisajes singulares, sino también los cotidianos o degradados. En paralelo a esta nueva manera de entender el paisaje, se ha incrementado la inquietud de la sociedad con respecto a la calidad de su entorno, sea natural, rural o urbano y en relación con la interacción que existe entre el paisaje y las personas que viven en él. Por tanto es necesario considerar la percepción social del territorio como un elemento más a considerar en la gestión del paisaje. Esta percepción social del paisaje ha de recoger además las miradas diversas que conviven en ese territorio.

En el marco del proyecto de elaboración del Catálogo de Paisaje y las Determinaciones de Donostialdea se programó un proceso participativo que avanzó en paralelo con la elaboración del Catálogo, y que contempla distintas vías de participación.

2. ¿PARA QUÉ LLEVAR A CABO UN PROCESO DE PARTICIPACIÓN? OBJETIVOS DEL PROCESO

La principal motivación del proceso de participación pública es establecer una vía de diálogo entre el equipo redactor, los entes públicos y la ciudadanía. También está previsto para proporcionar información para la redacción del Catálogo, contrastar los trabajos técnicos y, por supuesto, sensibilizar a la población sobre el paisaje. La respuesta a preguntas como ¿Qué significa para usted tener libre de vistas negativas la costa?, ¿Qué valor le da a que en un monte se perciba un fuerte?, ¿Y que una nueva carretera atravesase un paisaje?, ¿Qué paisaje le gustaría que sus descendientes contemplaran en el futuro?, entre otras, permite implicar a la ciudadanía en la gestión del paisaje.

Los objetivos de este proceso participativo han sido:

- Propiciar la participación en la elaboración de los Catálogos y Directrices de Paisaje con el objetivo de conocer las opiniones del público en general y percepciones sobre el paisaje y contrastarlas con el trabajo realizado por los equipos técnicos; incorporar la opinión de la ciudadanía es beneficioso para nuestros paisajes
- Conocer las opiniones y percepciones de la ciudadanía sobre su paisaje
- Incrementar la SENSIBILIDAD y el sentimiento de IMPLICACIÓN sobre los asuntos del paisaje.
- Incrementar la CORRESPONSABILIDAD en el cumplimiento y en la vigilancia.
- Identificar los enclaves y elementos más valorados por la población.
- Identificar los principales elementos negativos e impactos a criterio del público objetivo.
- Definir objetivos de calidad paisajística y proponer las medidas para alcanzarlos.
- Por parte de la Administración pública, incrementar la EFICACIA EN LA TOMA DE DECISIONES por ser éstas el resultado de una reflexión más cercana a la ciudadanía.

3. ¿QUIÉNES PARTICIPAN EN ESTE PROCESO? PÚBLICO OBJETIVO

Se ha planteado un proceso participativo que avanzará en paralelo con la elaboración del Catálogo, y que contempla distintas vías de participación:

- Entrevistas en profundidad a los agentes de paisaje; es decir una muestra representativa de los agentes de paisaje, (personas, instituciones y entidades con una cierta incidencia sobre la planificación y la gestión del paisaje). El objetivo de la entrevista es recoger la percepción que el agente de paisaje tiene sobre su entorno. Los agentes aportan información para la evaluación del paisaje, la definición de los objetivos de calidad paisajística, y el establecimiento de medidas y propuestas de actuación.
- Mesas técnicas: sesiones dirigidas a un grupo reducido de personas, con perfiles diferentes para reflejar la realidad social del ámbito del catálogo. Las personas invitadas a estas sesiones trabajaron, durante dos encuentros: uno a principios de abril, y otro a principios de mayo.
- Foros abiertos de participación pública: A lo largo del mes de abril y mayo, entre la primera mesa técnica y la segunda, se desarrollaron una serie de Foros ciudadanos abiertos que sirvan para acercar, recabar y contrastar información sobre los valores paisajísticos, los impactos que se dan en ellos y las aspiraciones de la población en torno a esos enclaves. Toda la ciudadanía del área funcional está invitada a participar.
- Además hay que incluir la Presentación Institucional, y otras dos mesas técnicas de coordinación con Udalsarea 21 y los equipos redactores de Planes de Acción de Paisaje en el Área Funcional. El objetivo era coordinar el Catálogo con el resto de iniciativas que pueden tener incidencia en el paisaje del Área Funcional, o en la divulgación del propio Catálogo.
- Participación ciudadana vía Irekia: desde mediados de marzo estará disponible la participación vía Internet. Estará dirigida a la ciudadanía en general, y por tanto, los contenidos propuestos serán lo más divulgativos posible, para garantizar la comprensión de todos los usuarios interesados en participar. Se procurará la máxima difusión del mecanismo, con anuncios en los medios de comunicación y en los diferentes foros sobre territorio y paisaje para lo cual se trabaja con Udalsarea 21, Ayuntamientos, Gobierno Vasco, Diputación etc.

Las personas que en su día a día trabajan desde distintos ámbitos de la educación han sido las protagonistas de este proceso participativo. En la convocatoria a las diferentes reuniones y jornadas de trabajo hemos buscado su forma de mirar, de pensar, de ser y de entender la educación en general y la educación para el desarrollo sostenible en concreto.

En cifras, la participación en las entrevistas, grupos de interés y jornadas han sido:

Acción participativa	Nº de personas	% de mujeres
Coordinación con Udalsarea21	8	87 %
Foros ciudadanos (4)	13	46 %
Mesas técnicas (2)	26	42 %
Coordinación con Planes de Acción	5	40 %
Entrevistas en profundidad	31	42 %
Consulta on line	127	55 %

4. ¿CÓMO SE HA PARTICIPADO? PLANTEAMIENTO GENERAL DEL PROCESO

En la elaboración del Catálogo de Paisaje de Donostialdea se ha contemplado la participación en todas las etapas del proceso es decir, tanto en la etapa de identificación de elementos positivos y negativos, Unidades del Paisaje y Áreas de Especial Interés Paisajístico como en la propia definición de los Objetivos de Calidad. De este modo, las actuaciones que se han desarrollado en cada una de las etapas han sido las siguientes.

Etapas Preparatoria

- Identificación de agentes clave elaboración de base de datos
- Presentaciones institucionales
- Puesta en marcha de la web

Etapas de identificación de Unidades de Paisaje y Áreas de Especial Interés Paisajístico

- Entrevistas en profundidad con agentes clave y recogida de información.
- Encuestas (on line y en papel) vía Irekia
- Taller preparatorio con Udalsarea 21
- Mesa técnica I

Etapas de definición de Objetivos de Calidad Paisajística

- Encuestas on line vía Irekia
- Mesa técnica II
- Foros ciudadanos I, II, III, y IV.
- Reunión de coordinación con los Planes de Acción de Paisaje en redacción o aprobados en el área funcional.

A continuación se recoge información acerca de cada una de las actuaciones de participación desarrolladas, incluyendo la metodología utilizada en cada caso y los resultados más relevantes de cada acción.

Se han utilizado distintos mecanismos para dinamizar la participación:

- Se ha elaborado un “toolkit” de comunicación que se ha ofrecido a las administraciones, municipios de Udalsarea y asociaciones que contaba con un artículo explicativo del catálogo, una nota de prensa, una presentación y el cartel para la difusión de las fechas de realización de los Foros ciudadanos.
- Web del paisaje creada ad hoc y enlazada desde Irekia, la web de transparencia del Gobierno Vasco para comunicación directa Administración-ciudadanía, en la que se explica el Catálogo, las distintas acciones participativas y se puede rellenar la Consulta On Line.
- Campañas de e-mailing y encuestas a través del Buzón del Paisaje
- Notas de prensa que han aparecido en diversos medios de comunicación.
- Entrevistas radiofónicas.
- Facebook [facebook.com/Paisaia](https://www.facebook.com/Paisaia)
- Otros medios de comunicación, redes y webs
- Campañas de marketing telefónico

5. ACTUACIONES ETAPA PREPARATORIA

5.1 Identificación de agentes clave y elaboración e Base de Datos

Se trataba de definir, junto con la dirección de los trabajos aquellos agentes u organizaciones que deberían ser tenidas en cuenta tanto para la elaboración y dinamización del Catálogo. Durante el mes de enero de 2016 se identificó y elaboró la lista de agentes del paisaje para el Área Funcional.

Para la elaboración de la base de datos de agentes se llevó a cabo:

- Identificación inicial de datos de contacto de agentes locales y supralocales.
- Contraste con la Dirección Técnica
- Todas las personas incluidas en el inventario fueron contactadas tanto por email como por teléfono para solicitar su participación a través de alguno de los mecanismos de participación prevista en el proceso en las entrevistas, en los cuestionarios online y/o su asistencia a las Mesas de participación.

Agentes /Organizaciones	Número
Administración pública	11
Entidades Locales	52
Agentes socio-Económicos	72
Entidades Supramunicipales	15
Otros	8
TOTAL	158

5.2 Presentaciones Institucionales

Se realizaron dos sesiones de presentación, la primera en Lakua, en la que se invitó a responsables del Departamento de Planificación Territorial, así como a responsables de la Dirección de Agricultura, Medio Ambiente y Urbanismo de la de la Diputación Foral de Gipuzkoa con el objetivo de dar a conocer la iniciativa de los Catálogos y Directrices de Paisaje, los objetivos, los beneficios para el Área Funcional, y la metodología a desarrollar.

Además se realizó una Presentación Publica en la Delegación del Gobierno Vasco de Donostia a la que se invitó expresamente a los/las alcaldes/as de Ayuntamientos y a responsables de la Diputación Foral de Gipuzkoa, los objetivos eran similares a los de la anterior presentación, pero se aprovechó para solicitar la colaboración los Ayuntamientos y Diputación en la difusión y participación en la iniciativa para garantizar la máxima capilaridad de la misma.

En ambos casos, la Presentación se estructuró del siguiente modo:

- Presentación de la iniciativa por parte del Gobierno Vasco.
- Presentación de la metodología de trabajo y primeros resultados por parte del equipo redactor.
- Presentación del proceso de participación pública por parte del equipo de participación pública.

CATÁLOGO DEL PAISAJE Y DETERMINACIONES DEL PAISAJE
ÁREA FUNCIONAL DE DONOSTIA / SAN SEBASTIÁN (DONOSTIALDEA- BAJO BIDASOA)

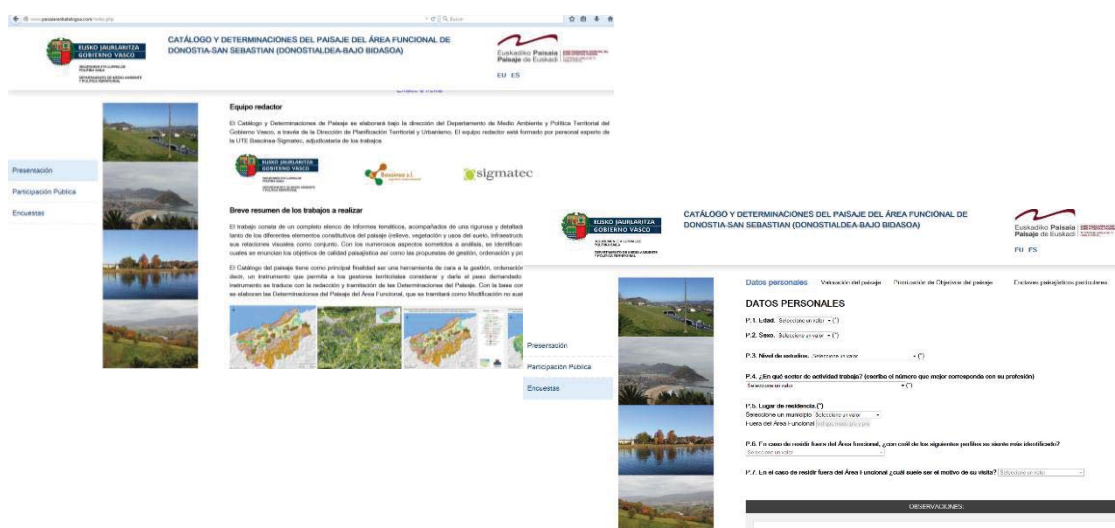


5.3 Puesta en marcha de la información en Irekia y web www.paisaiarenkatalogoa.com

Desde mediados de marzo se puso en marcha también una página web para abrir la posibilidad de participar vía Internet. Se diseñó una página web dirigida a la ciudadanía en general, y por tanto, los contenidos propuestos eran lo más divulgativos posible.

La consulta al público general se realizó mediante encuestas que reflejen las opiniones de la población, estructuradas en distintos apartados:

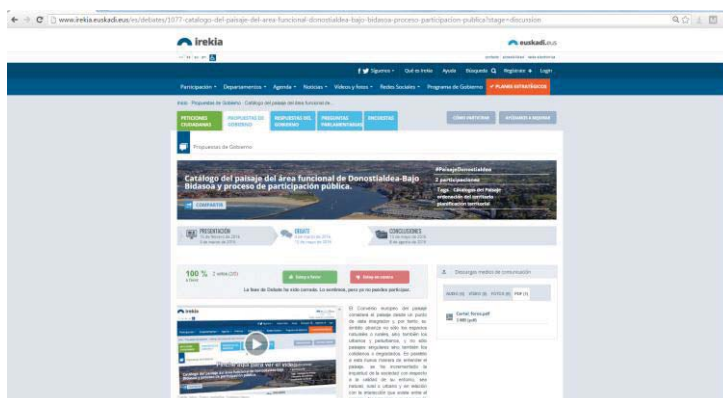
- Datos generales del entrevistado.
- Valoración paisajística (preferencias paisajísticas de la población).
- Análisis de componentes y elementos e importancia en la percepción del paisaje (positivos y negativos)
- Consulta acerca de preferencias respecto a Objetivos de Calidad Paisajística.



Esta página se enlazó a través de Irekia, la página web de transparencia del Gobierno Vasco en la que se explica el Catálogo, las distintas acciones participativas y se puede rellenar la Consulta On Line.

<http://www.irekia.euskadi.eus/es/debates/1077-catalogo-del-paisaje-del-area-funcional-donostialdea-bajo-bidasoa-proceso-participacion-publica?stage=presentation>

Durante el debate en Irekia se han producido las siguientes interacciones: 1 comentario, 7 tuits, 2 votos a favor y un post oficial.



5.4 Difusión de la iniciativa

Durante el proceso de participación se ha procurado la máxima difusión del mismo, con notas de prensa en los medios de comunicación, entrevistas radiofónicas y en los diferentes foros sobre territorio y paisaje para lo cual se trabaja con Udalsarea 21, Ayuntamientos, Gobierno Vasco, Diputación etc.

Además se han preparado toolkits de comunicación, se han realizado campañas telefónicas de invitación a foros a los agentes y organizaciones, se han realizado 2 presentaciones públicas, y se han diseñado y distribuido carteles informativos con las fechas y horas de celebración de los

Por su parte desde la plataforma Irekia han realizado labores de difusión, y un proceso de participación en la misma plataforma, además se ha editado y publicado un video explicativo del Catálogo de paisaje:

<http://www.ingurumena.ejgv.euskadi.eus/informacion/catalogo-del-paisaje-de-donostialdea-bajo-bidasoa/r49-cpaisaia/es/>

<https://www.youtube.com/watch?v=t0XnMYmmz80>

Irekia Creación de una página específica sobre Paisaje en la comunidad de IREKIA -Gobierno Abierto (Apertura del grupo para la participación en Irekia. Elaboración de informaciones encuestas e imágenes y noticia relacionadas con la iniciativa del Catálogo y Directrices)

Ha estado disponible también el buzón del Paisaje (paisaia@euskadi.eus)

A continuación se incluyen recortes de algunas de las páginas web en las que han aparecido noticias del proceso de participación pública:



6. ACTUACIONES ETAPA DE IDENTIFICACIÓN DE UNIDADES DE PAISAJE Y ÁREAS DE ESPECIAL INTERÉS PAISAJÍSTICO

Además del criterio técnico, el análisis de las aportaciones de los agentes y el público en general consultado permite la identificación de elementos y enclaves tanto positivos como negativos en el paisaje del Área Funcional, así como la delimitación de Unidades y Áreas de Especial Interés Paisajístico. Además se puede obtener e identificar las tendencias acerca del valor atribuido al paisaje de cada Unidad. Por otro, identifica enclaves y zonas puntuales por la relevancia de alguna de sus propiedades paisajísticas. Esta información se contrasta a la hora de identificar Elementos y enclaves relevantes en el paisaje, dentro del desarrollo de la Etapa 1 Identificación y caracterización del paisaje.

Para ello, la participación del público general se ha llevado a cabo mediante consultas on line a través de Irekia (ventana de participación pública del Gobierno Vasco, la realización de encuestas en soporte papel que se han distribuido a todos los municipios del Área Funcional y la realización de 4 foros abiertos en núcleos representativos del territorio. Por otro lado se ha realizado una mesa técnica con los principales agentes territoriales de paisaje, complementado con una serie de entrevistas en profundidad a agentes territoriales y personas representativas del Área Funcional.

6.1 Entrevistas en profundidad

El objetivo de las entrevistas es recoger la percepción que el agente de paisaje tiene sobre su entorno. Los agentes aportan información para la evaluación del paisaje, la definición de los objetivos de calidad paisajística, y el establecimiento de medidas y propuestas de actuación. Durante esta primera etapa, se ha buscado la participación de una muestra representativa de los agentes de paisaje, (instituciones y entidades con una cierta incidencia sobre la planificación y la gestión del paisaje).

Agentes / Organizaciones	Cargo
Santiago Peñalba	Experto en Ordenación del Territorio
Mikel Iriondo	Experto en Ordenación del Territorio
Fernando Otazua	Asociación de Propietarios Forestales de Gipuzkoa
Pedro García Pinedo	SPRILUR
Andoain	Arquitecto
	Técnico Medio Ambiente
Astigarraga	Arquitecto
	Técnico Medio Ambiente
Donostia-SS	Responsable paisaje

Se han
a cabo

Errenteria	Arquitecto
	Técnico Medio Ambiente
Hernani	Arquitecta
	Técnico Medio Ambiente
Hondarribia	Técnico Medio Ambiente
Irun	Técnico Medio Ambiente
	Auxiliar Técnico Medio Ambiente
	Director MA
Lasarte-Oria	Arquitecto
	Técnico Medio Ambiente
Lezo	Técnico Medio Ambiente
Oiartzun	Técnico Medio Ambiente
	Arquitecto
Pasaia	Arquitecto
	Técnico Medio Ambiente
Urnieta	Concejal Servicios y Mantenimiento
	Arquitecta
	Técnico de servicios y mantenimiento
Usurbil	Técnico Medio Ambiente
	Arquitecto
	Arquitecta encargada del Plan General
	Aparejador
DFG	Jefe Servicio Montes y Gestión de Hábitats
	Jefe 4ª Sección Forestal

llevado

entrevistas semiestructuradas de aproximadamente una hora de duración, donde el entrevistador ha llevado un guion a través del cual se han ido sacando distintos temas para que el entrevistado pudiera ofrecer su opinión. Todas ellas han sido evaluadas y han contribuido a completar los documentos técnicos.

En lo referente a aspectos positivos se preguntó a los entrevistados “¿Cuáles son los aspectos (*) positivos del paisaje que, a su juicio, más influyen en el aumento del valor de los paisajes del Área Funcional?. (* Pueden ser componentes, como los bosques naturales o las montañas, elementos, como los caseríos o los faros, sensaciones como la tensión tan cercana entre lo más artificial y lo natural, etc.).

Se resumen a continuación las respuestas:

Enclaves	Menciones
Bosques	4
Bahía de la Concha y montes asociados	4
Riberas del Oria	4
Jaizkibel	3
Macizo de Aiako Harria	3
Montes	3
Río Urumea y sus afluentes	3
Trazado del antiguo tren de Plazaola y su entorno	3
Ermita de Azkorte	2
Afloramientos rocosos	2
Acantilados	2
Lau Haizeta	2
Río Oiartzun	2
Contraste mar-montes	2
Transición suave que se produce entre el fondo de valle urbanizado, el cinturón intermedio con usos agropecuarios (caseríos) y la orla superior con usos forestales y elementos rocosos	2
Campiña junto al arroyo Sarobe	1
Minas de Arditurri, ámbito minero con paisaje especial.	1
Bocana del puerto de Pasaia	1
Cascada de Aitzondo	1
Casco antiguo de Pasai Donibane	1

Enclaves	Menciones
Caserío Zabalaga (Txillida Leku)	1
Edificio Orona (collado de Galarreta). Es un referente visual.	1
El monte Buruntza1	1
Ermita San Marcial	1
Faro de la plata	1
Faro Higer.	1
Goiburu	1
Hábitats de marisma en Mendelu.	1
Humedal de Atsobakar	1
Jaizubia.	1
Markesbaso	1
Monte Adarra	1
Monte Andatza	1
Monte Oindi	1
Monte Santa Bárbara	1
Olistolito (PIG), visible en un talud anejo al nudo viario de la N-I- y la GI-20.	1
Pino radiata (muy grandes dimensiones) en parque Nere Borda.	1
Pinos aparasolados de Teresategi	1
RESERVA FORESTAL DE AÑARBE	1
Santiagomendi	1
Vaguada donde discurre el arroyo Epele (límite con Astigarraga)	1
Valle de Endara	1
Vista de la campiña desde Teresategi	1
Ulía	1
Caserío Sariaundi, entre Aginaga y Orio	1

Enclaves	Menciones
Cima de Mendizorrotz	1
Cima del Bordatxo	1
Rio Urumea y sus riberas	1

En lo referente a aspectos negativos, se resumen a continuación por tipología los elementos citados por los entrevistados:

Enclaves	Menciones
Zonas industriales	10
Grandes infraestructuras	8
Canteras	6
Txabolos de las huertas. Ocupación anárquica del espacio rural.	6
Cultivos madereros monoespecíficos y de bordes regulares.	4
Líneas alta tensión.	3
Presión urbana	2
Antenas.	2
Desarrollo de la incineradora y la cárcel en Zubietta	2
Aeropuerto.	1
Especies invasoras	1
Actividad Portuaria: almacenamiento al aire libre, edificios industriales viejos	1
Militares de Jaizkibel.	1
Ferrocarriles en Pasai Antxo	1
Deslizamientos de ladera.	1

6.2 Encuestas (on line y encuestas en papel)

Con el fin de acercar el proceso a toda el área funcional la participación del público general se ha llevado a cabo a través de una web creada ad hoc y enlazada desde Irekia, la web de transparencia del Gobierno Vasco para comunicación directa Administración-ciudadanía, en la que se explica el Catálogo, las distintas acciones participativas. Se han realizado también encuestas en soporte papel que se han

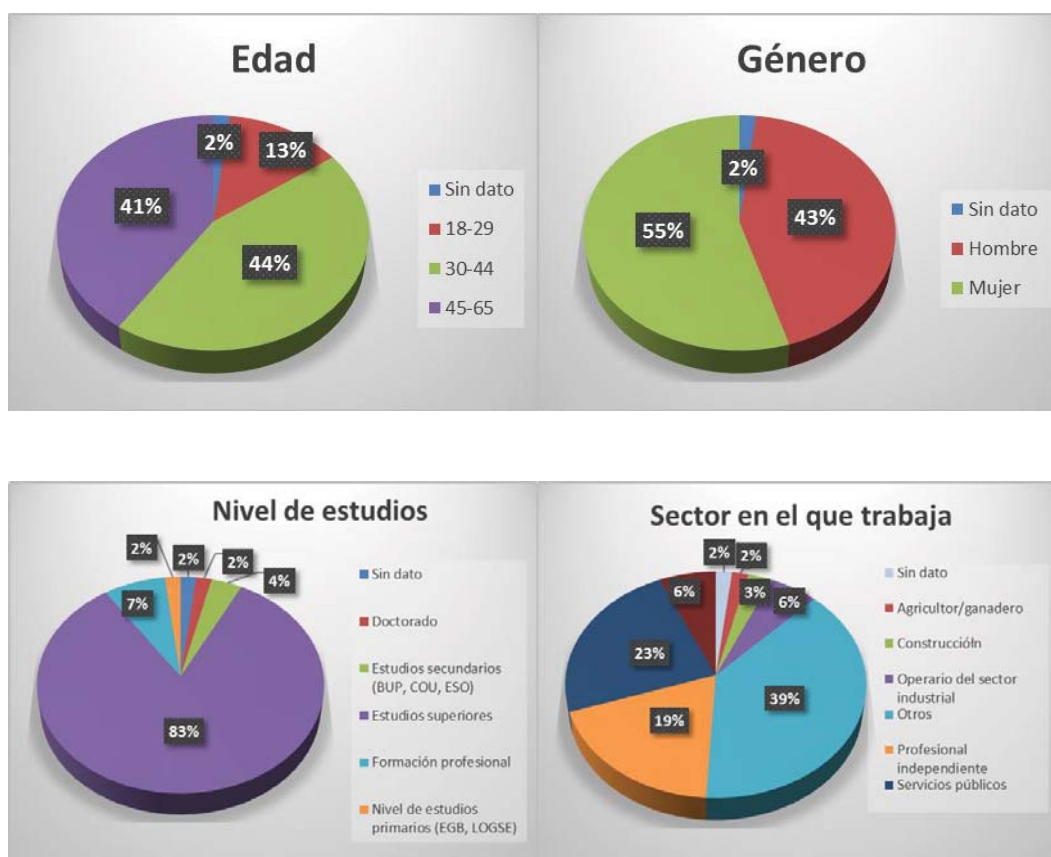
distribuido a todos los municipios. La encuesta se ha rellenado completamente por 127 participantes, además, en otros 19 casos se ha rellenado de forma incompleta.

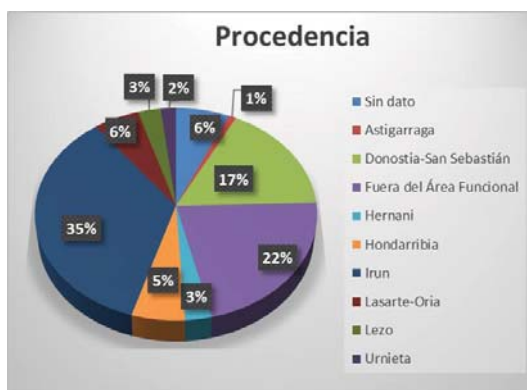
La valoración del paisaje según preferencias de la población se realiza a través de una metodología de adaptación de la técnica propuesta en The Q-Sort method: Use in Landscape Assessment Research and Landscape Planning (Pitt y Zube, 1979). Consiste en seleccionar, según el grado de preferencia personal, un conjunto de fotografías representativas del paisaje del territorio que se pretende valorar. Del conjunto de dichas fotografías, el consultado selecciona:

- Los paisajes que más valora y que a juicio del consultado, merezcan ser conservados, con un máximo de tres.
- Los paisajes que menos valora, con un máximo de tres.
- Otros paisajes que agraden al consultado y que complementen a los marcados en el primer epígrafe.

El tratamiento estadístico de los resultados estima la valoración directa de cada uno de los paisajes, según el universo poblacional. Ésta permite obtener la tendencia de la ciudadanía en lo referente a la valoración de los paisajes consultados.

Las consultas on line y en papel se han estructurado en 4 bloques, un primer bloque en el que se consultan datos sobre el entrevistado y su relación con el ámbito de estudio. Los resultados del primer bloque, es decir las características del público participante, se resumen los siguientes gráficos:





Los siguientes bloques de la encuesta tienen como objetivo identificar los factores territoriales, componentes y elementos naturales, culturales y visuales que configuran el paisaje, así como los elementos perceptivos y simbólicos que igualmente lo definen; incluye con una valoración de fotografías que representan a las Unidades de Paisaje, y una priorización de Objetivos de Calidad Paisajística.

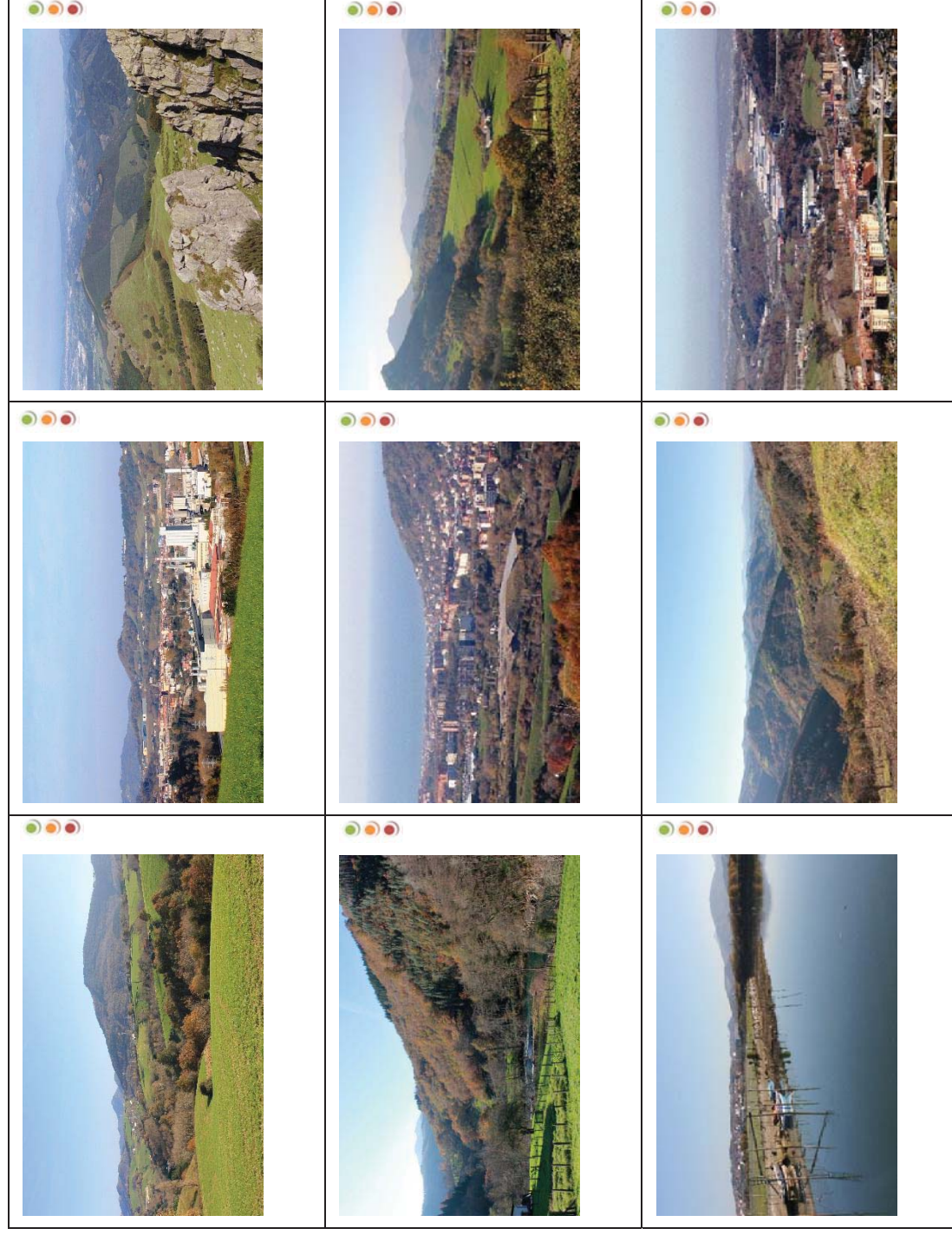
PAISAJES QUE INTEGRAN LA CONSULTA

Los paisajes que se someten a consulta están basados en las Unidades de paisaje, resultantes de la cartografía y clasificación realizada en el presente estudio, representación general de todos los paisajes de los territorios que integran el Área Funcional.

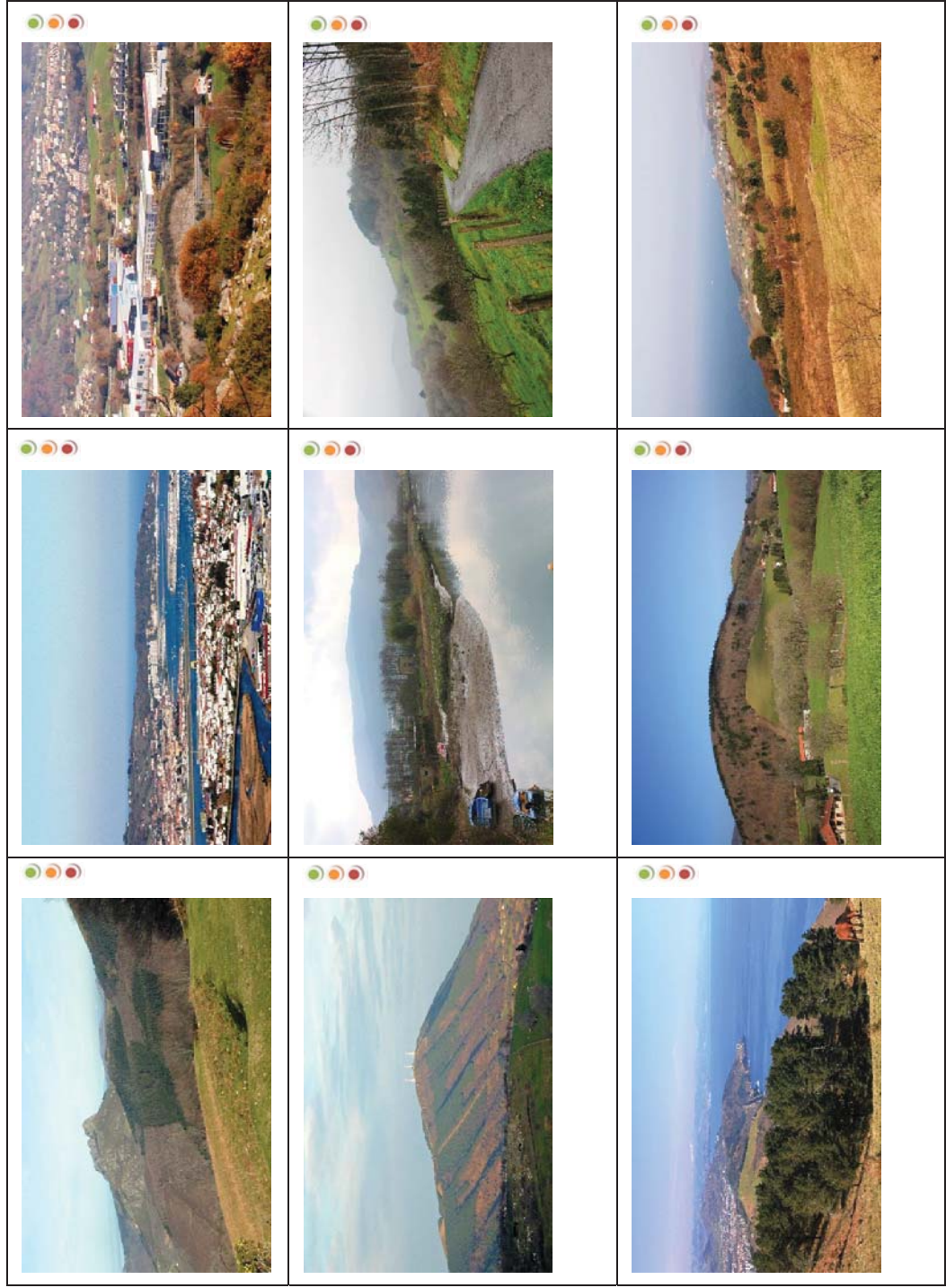
SELECCIÓN DE LAS FOTOGRAFÍAS

Los métodos directos de valoración mediante fotografías tratan de extraer conclusiones de las preferencias de la población respecto a lo que representan dichas fotografías. Debido a esto, la selección de las mismas debe cumplir que todas presenten una calidad homogénea y que los paisajes representados sean equilibrados en cuanto a los componentes y elementos que los integran. Bajo esta premisa, se trata de evitar que el consultado valore la calidad de las fotografías y no la de los paisajes que estas muestran. Del mismo modo, la composición equilibrada evita que las imágenes contengan elementos que focalicen la atención del consultado, valorando dicho elemento y no el paisaje en el que se inserta (Lopez et al, 2011).

Se presentan a continuación las fotografías seleccionadas tras el proceso de evaluación de todo el material fotográfico:



PAISAIAREN KATALOGOA ETA ZEHAZTAPENAK
 DONOSTIALDEA BIDASOA BEHEA EREMU FUNTZIONALA



CATÁLOGO DEL PAISAJE Y DETERMINACIONES DEL PAISAJE
ÁREA FUNCIONAL DE DONOSTIA / SAN SEBASTIÁN (DONOSTIALDEA- BAJO BIDASOA)



De la transcripción de las respuestas del bloque 2 se observa, al identificar el número de menciones de una imagen como valor positivo otorgado a un paisaje que la fotografía más valorada es la que representa la Unidad de Paisaje Peñas de Aia, seguida de las fotografías que identifican a las unidades Montes del Añarbe y Colinas de Goiburu. Con puntuaciones también elevadas han resultado Montes de Jaizkibel-Ulía (costa), Bahía de Donostia y Bahía de Txingudi. En sentido contrario, las Unidades de Paisaje que han presentado mayor número de menciones negativas, la batería formada por: Espacios periurbanos de Oarsoalde, Corredor Andoain-Hernani bajo Urumea, Corredor del bajo Oria, Corredor Errenteria-Irun y Cinturón metropolitano de Donostia.

El Bloque 3 está enfocado a priorizar Objetivos de Calidad Paisajística (que se corresponden con la siguiente etapa)

En el Bloque 4 se consulta sobre enclaves paisajísticos particulares positivos y, a juicio de la persona encuestada, muy relevantes en el paisaje del área funcional. Los que más menciones reciben son, por este orden:

- Peñas de Aia
- Jaizkibel
- Marisma Plaiaundi
- Bahía de Txingudi
- Río Bidasoa

Se pone de relieve que ha habido una mayor participación de público de Irún tal como se puede ver en el gráfico anterior y en los enclaves más mencionados. Además otros enclaves también mencionados, pero en menor número de ocasiones (menos de un 5% de las menciones) son: Adunamendi, bidegorri Oxinbiribil, camino a Irugurutzeta, Gantxurizketa, isla de los faisanes, marismas de Jaizubia, Ollaquinta, playa de la Kontxa, Santiagotxo, Añarbe, Arditurri, Artikutza, Donosti, cabo de Higer, cala de Manarranas, Orio, Parque rural Unanue, puerto de Pasaia, riberas de Leitzaran, Ulia, Unanue Añorga, valle de Olaberria, Zubieta, río Oria.

En cuanto a los enclaves que destacan por su bajo o nulo valor paisajístico, los que más menciones reciben son:

- Periferia industrial entre Astirraga y Hernani
- San Miguel - Anaka
- Parque ecológico Plaiaundi
- Puerto de Pasaia

De nuevo entre las menciones destaca la cantidad de ellas situadas en Irun. Además es remarcable que aparecen mencionados tanto como enclaves positivos como negativos. Se trata de espacios de gran contraste, con grandes posibilidades paisajísticas, que conviven con grandes infraestructuras y elementos impactantes; un ejemplo es el parque ecológico de Plaiaundi o el puerto de Pasaia.

Por último, también se mencionan, pero en menor número de ocasiones (menos de un 5% de las menciones): Puerto deportivo Hondarribia, Gantxurizketa, Entrada a Irun desde Hendaya, Calle Uranzu (Irun), Pol. Industrial Gabiria (Irun), Pol. industrial de Usurbil, nudo viario en Renteria, canteras de Hernani, Astigarraga y Andoain, Behobia, zona de Artia del río Bidasoa, bahía de Txingudi, Martutene, plataforma para la incineradora de Zubieta en Donostia, Ría de Errenteria, Teresategi, Zona aeropuerto Hondarribia, ZAISA (Irun), A15 de Urnieta a Andoain, Corredor del Urumea y el Polígono Belartza I en Donostia.

Las aportaciones de la población se han incorporado al Catálogo de Paisaje, tanto en los capítulos ya redactados de la Etapa I del Catálogo en la que se identifican y valoran elementos y unidades de paisaje, como en las siguientes etapas ahora en redacción que culminarán con la redacción de Determinaciones de Paisaje del Área Funcional.

6.3 Taller Udalsarea 21

En marzo de 2016 se llevó a cabo un taller de participación de 5 horas de duración al que se convocó, a través de Udalsarea 21, a los municipios del Área Funcional objeto de estudio.

La sesión que se celebró en Delegación del Gobierno Vasco en Gipuzkoa en Donostia-San Sebastián tenía como objetivo; por un lado presentar el proceso y por otro llevar a cabo un análisis sobre los mecanismos de difusión y comunicación existentes que podrían utilizarse. Así mismo se aprovechó la sesión para llevar a cabo una dinámica sobre la percepción de diversos aspectos relacionados con el paisaje del área funcional

Así, la estructura de trabajo llevada a cabo fue:

- Presentación general del proyecto: Objetivos, etapas y primeros resultados
- Explorar posibles vías para engarzar este proyecto con las herramientas de comunicación y participación de cada uno de los municipios.
- Dinámica de trabajo sobre aspectos clave del paisaje del Área Funcional

TALLER	UDALSAREA 21
<p>Fecha:10/03/2016</p> <p>Ubicación: Eusko Jaurlaritza - Gobierno Vasco-Delegación del Gobierno Vasco en San Sebastián</p> <p>Hora: 9.00-14.00</p>	
<p>Participantes</p> <p>Total: 8</p> <p>Mujeres:7</p> <p>Hombres: 1</p>	

A continuación se resumen las conclusiones más importantes de la sesión respecto a:

Organización de foros y mesas técnicas

En relación con la difusión:

- Enviar cuanto antes toda la información (artículo e invitación), a los Ayuntamientos para que ellos puedan ponerla en marcha.
- Proponen realizar una nota de prensa para que así todos los municipios, de forma conjunta, pongan en marcha la difusión. Lo consideran una buena forma de iniciar conjuntamente.
- Se concreta que además de en formato digital, las encuestas se van a imprimir para repartirlas en

papel en varios puntos del municipio

- Se habla sobre la posible difusión por medio de la radio

En relación con el emplazamiento de los foros populares, se concreta lo siguiente:

- Algunos/algunas de los y las representantes municipales comentan que en el área funcional existen 4 subcuencas naturales y que ven más adecuado hacer cuatro foros, más que tres, que era la primera propuesta que tenía el equipo redactor. Creen que los movimientos naturales van por valles y que en muchos casos pese a estar cerca, si no hay costumbre de moverse a esa localidad, entonces no van a asistir al foro. En todos los foros, la información que se va a tratar es la misma. Teniendo en cuenta esto, en una primera aproximación se propone lo siguiente:

- Donostia
- Irun
- Andoain
- Lezo

En relación con las mesas técnicas, que van a ser dos y con temática diferente, se propone:

- Se cree que debe ser en una ciudad grande y que facilite el transporte público; finalmente se acuerda que sean ambas en Donostia.
- Se concreta que en las mesas técnicas se van a presentar los objetivos y lo que se busca es una matización y otra visión de los y las participantes ante estos objetivos.. A la mesa técnica asisten técnicos y técnicas municipales y expertos y expertas municipales.

Dinámica I

Para la primera se les presentan 15 fotos diferentes del área funcional y se les pide que pongan debajo de las fotos:

- Una pegatina roja en aquella foto que menos les gusta (se les entrega tres pegatinas para poner en tres fotos diferentes).
- Una verde en la que más les gusta (se les entrega tres verdes para tres fotos diferentes).
- Una pegatina con x en aquellas que les gusta pero no tanto (se les entrega tres con x). No es obligatorio utilizar estas últimas pegatinas.

- Se ponen más pegatinas verdes a aquellas fotos con presencia de láminas de agua, que además tienen presencia de más “verde” en el paisaje, con presencia del mar. La combinación de montaña con agua, es el paisaje con mayor número de pegatinas verdes.
- Las X se sitúan más en zonas de campiña, en zonas de transición. En los ámbitos con mosaico. En

zonas rurales pero que tienen presencia de algún elemento antrópico como vertedero, carretera.

- Las pegatinas rojas siempre van asociadas a zonas muy intervenidas, especialmente las que tienen presencia de asentamientos industriales y zonas con una presión urbana importante.
- Llama la atención, las pegatinas rojas en una foto de Jaizkibel. Es debido a la presencia de antenas y sobre todo que es una ladera con alineaciones de plantaciones de especies exóticas, con cortafuegos que para los y las participantes le da al monte una imagen agresiva.
- Piensan que falta alguna foto de bosque natural o de una regata/río. Creen que es necesario para que los y las que tienen que elegir, tengan una referencia de que escenarios son verdaderamente naturales y porque los paisajes fluviales y los bosques naturales son también muy representativos del área funcional y es lo que los habitantes de la zona buscan el fin de semana (montes maduros de roble y haya, como los de Artikutza y Añarbe).
- Se cree importante que aparezcan los grandes ríos del área funcional como son el Urumea y el río Bidasoa, ya que son un ejemplo de paisaje fluvial local. Además son muy visitados y por lo tanto una referencia para los habitantes.
- Comentan también, que la diferencia entre el color del cielo, hace que, aunque sea de forma inconsciente, se decanten más por una foto u otra, tendiendo a elegir generalmente, los cielos azules. Desde el equipo redactor se comenta que lo que se intenta es que todas las fotos tengan cielos iguales y calidades similares para que la elección sea lo más objetiva posible.
- Les parece en general que los asentamientos industriales son mucho peores que los urbanos, se hacen aparentemente sin ningún criterio estético; con mucha agresividad, arrasan y no se trabajan nada.
- Destacan paisajes como la bahía de Pasaia, con un gran potencial paisajístico pero con una falta importante de tratamiento específico. Se trata de una mezcla de elementos muy positivos pero muy negativos al mismo tiempo (la urbe y el propio puerto que no deja de ser un ámbito industrial).
- La mayor parte de las fotos que no han obtenido ninguna pegatina, son áreas de transición.
- Todas las fotos en general tienen algo de antropizado o modificado. El objetivo principal del Catálogo es naturalizar paisajes degradados.
- Se incide en que las zonas naturales que ya tienen algunas figuras de protección, no se les presta tanta atención porque ya hay figuras de protección que aseguran su conservación. A esto, se comenta que el 50% de Oiartzun se integra en Red Natura 2000 pero tiene ausencia de suelo

forestal y no se hace nada para recuperarlo, con lo cual se pone en duda que estas figuras aseguren la protección de zonas ambientalmente relevantes.

- En general todos los y las técnicos municipales valoran muy positivamente los usos mixtos en zonas naturales.

Dinámica II

En el segundo ejercicio se les presenta un mapa del área funcional y se les pide que ubiquen tres enclaves que aportan calidad al paisaje y tres que se lo restan.

Enclaves que aportan calidad	Enclaves que restan calidad
Marisma de Txingudi	Aldatxa en Usurbil
Acantilados costeros	Río Bidasoa a su paso por Irún en su margen izquierda. La margen que queda al otro lado (en Iparralde) está recuperada y tiene una calidad mucho mayor.
Parque de Lauhaizeta. Bosques regenerados en un ámbito urbanizado pero con una recuperación de muy buen calidad	Nudo viario Ap-1/Ap-8. Cruce de carreteras.
Paseo nuevo en Donostia	Desmante de la incineradora
Antiguo mirador en Jaizkibel porque se ve un paisaje muy amplio que incluso se aprecia el mar, con monte, campiña	Molinao. Mezcla de paisaje antropizado con casas en mal estado, y pabellones abandonados, ruinas industriales, chabolas con alguna huerta
Bosque natural Añarbe	Lanbarren desde la autopista, zona industrial agresiva en un valle de valor. (Oiartzun)
Cala en Hondarribi	Zona Industrial de Andoain
Igeldo y su vista amplia del mar y de zonas rurales	Lanbarren
Bosques naturales de Añarbe	Aeropuerto
Puntas de San Juan desde se puede observar acantilados, Iparralde, cabo Matxitxako; según se va alejando, la zona se va gradualmente naturalizando. Se da valor al sitio y al proceso.	Zona de Zubieta, desmante importante
Cima de Urdaburu en Aiako Harria, se ve el bosque de Añarbe, la presa...	Lanbarren, un gran impacto en un valle muy bonito
Parque de Plaiahaundi; un ámbito con muy buena recuperación, muy buen ejemplo de recuperación	Puerto de Pasaia. Valor importante, pero no se trabaja ninguna variable ambiental, no existe ninguna integración
Puntas de San Juan en Pasaia. Todo el paseo desde la costa hasta Hondarribi, por encima del cresterio	Cementera de Añorga
Oiartzun hacia Ardeiturri metiéndose en el	Canteras de Urnieta (Buruntza)

Enclaves que aportan calidad	Enclaves que restan calidad
bosque, con muchas zonas naturales	
Valle Urumea hacia Goizueta	Incineradora de Zubieta/TAV en Hernani

6.4 Mesa Técnica I

En abril de 2016 se llevó a cabo una mesa técnica con técnicos y técnicas de distintas administraciones del Área Funcional así como expertos en la materia de 5 horas de duración.

La sesión, que se celebró en la Delegación del Gobierno Vasco en Gipuzkoa de Donostia-San Sebastián, tenía como objetivo; contrastar las Unidades del Paisaje y avanzar en la definición de objetivos

Así, la estructura de trabajo llevada a cabo fue:

1. Dar a conocer en qué etapa del proyecto nos encontrábamos.
2. Presentar la propuesta de las unidades de Paisaje de Donostialdea-Bajo Bidasoa.
3. Dinámica de los escenarios de futuro.

MESA TÉCNICA	MESA TÉCNICA I
<p>Fecha: 7/04/2016</p> <p>Ubicación: Eusko Jaurlaritza - Gobierno Vasco-Delegación del Gobierno Vasco en San Sebastián</p> <p>Hora: 9.00-14.00</p>	
<p>Participantes</p> <p>Total: 11</p> <p>Mujeres: 5</p> <p>Hombres: 6</p>	

En cuanto a la propuesta de Unidades de Paisaje:

- Ajustar la delimitación de la Unidad Rías y marismas del Bidasoa de forma que una pequeña parcela de ésta pase a formar parte del Corredor de Irún. El motivo es que es suelo que linda con la actual trama urbana y que ha de ser urbanizado de forma inminente
- Atendiendo a los criterios de visibilidad y pertenecía, se propone dividir el Corredor ecológico Rentería-Irún en dos, Corredor de Rentería y Corredor de Irún.
- Uno de los asistentes propone unificar las unidades de paisaje de Aiako Harria, aunque no es unánime y finalmente se ve la idoneidad de que se mantenga la separación del macizo granítico tanto por paisaje como para facilitar su ordenación.

Dinámica de los Escenarios de Futuro

Teniendo en cuenta las Unidades de Paisaje presentadas en la línea anterior, se propone elegir algunas unidades e identificar sus debilidades y fortalezas.



ETAPA 1 IDENTIFICACIÓN Y CARACTERIZACIÓN DEL PAISAJE

DOMINIO	UNIDAD DE PAISAJE	COD	MEJOR ESCENARIO	PEOR ESCENARIO
CORREDORES	CORREDOR ERRENTERIA-IRÚN	CO.3	<ul style="list-style-type: none"> Ocupación/artificialización del terreno de un modo sostenible y equilibrado. Ordenación de usos actuales. Integración del entramado verde en el espacio Conseguir una trama urbana más naturalizada y en una correcta transición con las unidades de pie de monte circundante. 	<ul style="list-style-type: none"> Saturar totalmente el territorio con infraestructuras y zonas industriales. Urbanismo no integrado Sobredensificación y excesiva ocupación del escaso espacio existente por desarrollos urbanísticos-industriales, de servicios e infraestructuras.
			<ul style="list-style-type: none"> Mantener la conservación e identidad del paisaje de campiña. Conservación de especies agrarias y hábitats relacionados Integración paisajística de edificios e infraestructuras existentes. 	<ul style="list-style-type: none"> No hacer frente al proceso de degradación (chabolas, rellenos, casas aisladas,...) y desarrollo de zonas industriales y logísticas. Desarrollo intensivo logístico e industrial. Fragmentación Desaparición "caserío".
			<ul style="list-style-type: none"> Mejorar/potenciar elementos que componen la campiña: setos, bosquetes, vegetación de ribera, mantenimiento de usos tradicionales, tipología de vivienda acorde. 	<ul style="list-style-type: none"> Desaparición del paisaje de campiña (por urbanización, infraestructura, cambios de uso de suelo). Aumento del uso residencial extensivo (vivienda unifamiliar).
MONTAÑAS INTERIORES	MONTES DEL AÑARBE	M.2	<ul style="list-style-type: none"> Crear la Reserva forestal de Añarbe y promover la gestión conjunta con Navarra. 	<ul style="list-style-type: none"> Ampliar el uso intensivo de la explotación maderera.
	MONTES DEL URUMEA	M.3	<ul style="list-style-type: none"> Conservación de especies agrarias y hábitats relacionados Integración paisajística de edificios e infraestructuras existentes. 	<ul style="list-style-type: none"> Desarrollo intensivo logístico e industrial. Fragmentación Desaparición "caserío".

CATÁLOGO DEL PAISAJE Y DETERMINACIONES DEL PAISAJE
ÁREA FUNCIONAL DE DONOSTIA / SAN SEBASTIÁN (DONOSTIALDEA- BAJO BIDASOA)

Dominio	Unidad de Paisaje	COD	MEJOR ESCENARIO	PEOR ESCENARIO
	MONTES SEPTENTRIONALES DE AIAKO HARRIA	M.4	<ul style="list-style-type: none"> Recuperación de hábitats y compatibilizar usos agrarios con bosques, y pastos. 	<ul style="list-style-type: none"> Actuaciones extractivas mineras y eléctricas intensificadas Intensificar usos forestales de crecimiento rápido.
	PEÑAS DE AIAKO HARRIA	M.1	<ul style="list-style-type: none"> Recuperación de hábitats y compatibilizar usos agrarios con bosques, y pastos. 	<ul style="list-style-type: none"> Actuaciones extractivas mineras y eléctricas intensificadas Intensificar usos forestales de crecimiento rápido.
RELIEVES ALOMADOS DEL PRELITORAL (METROPOLITANO)	CINTURON METROPOLITANO DE DONOSTIA	PR.1	<ul style="list-style-type: none"> Conservación de especies agrarias y hábitats relacionados Integración paisajística de edificios e infraestructuras existentes. 	<ul style="list-style-type: none"> Desarrollo intensivo logístico e industrial. Fragmentación Desaparición “caserío”.
	RÍA DEL ORIA	RM.2	<ul style="list-style-type: none"> Recuperación de los hábitats y ecosistemas naturales (marismas, vegas y riberas fluviales,...). Mejora de la calidad del agua. 	<ul style="list-style-type: none"> Degradación del entorno fluvial por desarrollos urbanos e industriales, infraestructuras, abandono de usos tradicionales, etc.
RÍAS Y MARISMAS	RÍA Y MARISMAS DEL BIDASOA	RM.1	<ul style="list-style-type: none"> Compatibilizar el uso de huertas y la conservación de los valores naturales de las marismas. 	<ul style="list-style-type: none"> Ampliar el chabolismo y artificializar más terrenos (bidegorri, ampliación de carretera, tren, etc). Incumplir la planificación en vigor. Se artificializa todo el suelo marismeño y agrario. Se implantan usos y ordenaciones que suponen impactos visual, y acústico.

PAISAIAREN KATALOGOA ETA ZEHAZTAPENAK
DONOSTIALDEA BIDASOA BEHEA EREMU FUNTZIONALA

6.5 Foros Ciudadanos

Se llevaron a cabo 4 foros en horario de tarde, en distintas localizaciones pero con el mismo contenido.

La difusión para la asistencia a los foros se hizo a través de los Ayuntamientos del Área funcional que utilizaron sus medios locales para tal fin. Además se llevó a cabo una campaña de mailing a todos los contactos identificados y una “refuerzo telefónico”.

Los representantes de la Administración fueron contactados al menos en dos ocasiones para sendas convocatorias a las Mesas Técnicas, lo que establece un mínimo de 54 llamadas.

Respecto al resto de entidades, se estableció un máximo de 4 llamadas, al entender que en la mayoría de las situaciones nos encontrábamos ante entidades que realizan su labor gracias al voluntariado de sus miembros lo que condiciona los horarios y la posibilidad de contacto.

En la siguiente tabla se refleja, cuántas llamadas resultaron satisfactorias y no satisfactorias en cada una de las cuatro rondas que se efectuaron.

Ronda	Llamadas		
	Satisfactorias	No satisfactorias	TOTAL
Primera	4	88	92
Segunda	21	67	88
Tercera	11	56	67
Cuarta	6	50	56
total	303		

FORO	IRUN
14/04/2016	
Ubicación: Sala de Conferencias del antiguo hospital	
Hora: 18:00	

FORO	IRUN
<p>Participantes</p> <p>Total: 1</p> <p>Mujeres: 0</p> <p>Hombres: 1</p>	
COMENTARIOS RECOGIDOS	
<ul style="list-style-type: none"> Las necesidades de la industria no son compatibles con el concepto de ciudad compacta, ya que esta tiene que responder a sus necesidades funcionales. La tipología de la industria vasca no permite usos mixtos (maquinaria...) Liberación del suelo: en el área funcional de Donostialdea todo está saturado y por eso es necesario construir nuevas infraestructuras. A pesar de ello, se va a hacer un inventario de los edificios y de las zonas industriales, para ver que está ocupado y si es posible regenerarlo. Objetivo para 2016, hacer el estudio de mercado de las zonas industriales. 	

FORO	LEZO
<p>28/04/2016</p> <p>Ubicación: Kultur aretoa</p> <p>Hora: 18:00</p>	
<p>Participantes</p> <p>Total: 7</p> <p>Mujeres: 4</p> <p>Hombres: 3</p>	
COMENTARIOS RECOGIDOS	
<ul style="list-style-type: none"> Usos del suelo o catalogo ¿Qué va a prevalecer? Unidad de paisaje para aguas limítrofes ¿? Necesidad de una UP de medio marino porque el paisaje marino es un recurso turístico, económico y está dentro de la “percepción identitaria”. Siendo un documento que influye en el PTP les parece interesante definir una unidad a la que se le pueda 	

FORO	LEZO
<p>poner objetivo de “protección”. Victoria propone que esos objetivos de protección puedan poner en las unidades de al lado del litoral y así conseguir esa protección. Horizonte permanente.</p> <ul style="list-style-type: none"> Corredor marino Donosti-Red Natura 2000- Costa Labortana. Existe una propuesta científica (Oceane/COBI) propuesta por 4 municipios de Oarsoalde 	

FORO	DONOSTIA-SAN SEBASTIAN
<p>02/05/2016</p> <p>Ubicación: Areto nagusia</p> <p>Hora: 18:00</p>	
<p>Participantes</p> <p>Total: 5</p> <p>Mujeres:2</p> <p>Hombres: 3</p>	
COMENTARIOS RECOGIDOS	
<ul style="list-style-type: none"> El número de las unidades de paisaje les parece correcto Las unidades morfológicas no funcionan bien para la definición de las unidades paisajísticas, la gente distingue mejor con condicionantes de vegetación, aunque sean iguales desde el punto de morfológico o litomorfológico Enmarque regional de cara a la coordinación e integración de los planes de paisaje que se están elaborando en esta área funcional con respecto al catálogo. Para no contravenir y que las unidades coincidan. La conurbación dividirla en dos está bien, ya que Gaintxurizketa la divide claramente en 2 partes, además al ser corredor ecológico se protege este. Unidad de paisaje del medio marino ¿Cómo se incluye? ¿Dentro de las unidades terrestres desde las que se ve el mar o como otra unidad independiente? En el segundo caso, ¿Cómo se delimita? En Cataluña no lo han metido nunca como unidad independiente. ¿Cómo integrar aspectos subjetivos a las unidades del paisaje: patrimonio industrial, usos del territorio, puntos de interés geológico, arqueológico, cultural...? Para cada unidad del paisaje se va a hacer una ficha con descripción general y todos estos aspectos listados, para que queden reflejados en las determinaciones y así tengan reflejo en el PGOU. Participación: Existe interés propio y concreto o se reduce mucho. Desconocimiento sobre lo que es el Catálogo del Paisaje. 	

FORO	DONOSTIA-SAN SEBASTIAN

FORO	URNIETA
<p>11/05/2016</p> <p>Ubicación: Lekaio kultur etxea</p> <p>Hora: 18:00</p>	
<p>Participantes</p> <p>Total: 4</p> <p>Mujeres:1</p> <p>Hombres: 3</p>	
COMENTARIOS RECOGIDOS	
<ul style="list-style-type: none"> Colinas y piedemonte del Adarra Goiburu. Tanto en Andoian como en Urnieta existe un barrio denominado Goiburu a la misma altura. Goiburu= Goiko buru Polígono industrial Belartza II: vulneración de la normativa ambiental y urbanística. Entorno rural muy bien conservado. En el 2000 construyeron el Berlatza I y ahora tienen intención de ampliarlo al II. Aprobaron el Plan parcial para pasar de rural a industrial, reclasificación sin cambiar el PGOU. Cuando elaboraron el nuevo PGOU, en el 2010, ya recogía este proyecto. Todas estas fases se hicieron sin notificar a los vecinos de la zona, desconocimiento de los vecinos de Añorga. Unanue. Parque rural dentro del PGOU, con alto grado restrictivo por su valor ambiental El parque y el futuro polígono están pegados (50m de distancia). En la zona existe vegetación protegida, corredores ecológicos. Falta por elaborar el proyecto de urbanización que es donde se determinan los aspectos de urbanización (la pavimentación, altura...) y por tanto sus impactos reales. Paisajísticamente: zona elevada con referentes visuales de toda Donostialdea. Muy visitado por los ciudadanos del entorno. Objetivo: conseguir un desarrollo integrado (transición entre el enclave protegido y el espacio industrial. El 22% es del ayuntamiento, por lo que puede renunciar al derecho edificatorio y que sirva de transición entre los dos entornos), ya que son conscientes de que se va a ejecutar por los intereses económicos que existen. Valor intangible del entorno: paisaje, intento de acercamiento, más allá de los valores naturales. 	

FORO	URNIETA
	<ul style="list-style-type: none"> • Aspectos negativos: Monte Buruntza, el monte es bastante bonito, pero existen canteras y carreteras (polución, impacto acústico...) y la Cantera de Santa Barbara • Monte Onddi: referente visual, en vez del Adarra, a pesar de ser 300 m más bajo • Área funcional muy compleja: natural, industrial, cultural, mar... Esto conlleva a la existencia de conflictos • Bahía de Pasajes: zona muy degradada pero con muchas posibilidades, necesaria su regeneración. Es un punto fuerte en el área funcional, una oportunidad. Pero existe conflicto de competencias: puertos (estado), GV, local • Parque megalítico desde peñas de Aia. Espacio a proteger • 2 regatos fluyen debajo de Urnieta: punto negro • Bidegorri Donosti-Berastegi, prolongarlo hasta Hernani • Ermita de Santo Cristo: la cantera, como consecuencia de su actividad la destruyo. En los 70 el ayuntamiento cedió el terreno y la cantera la reconstruyo. Recuperar el camino de subida • Unir a pie Hernani, Urnieta hacia Lasarte. Ahora está cortado • Apantallar la ladera de la autovía junto a Urnieta, problemas acústica.

7. ACTUACIONES ETAPA DE DEFINICIÓN DE OBJETIVOS DE CALIDAD PAISAJÍSTICA

7.1 Encuestas (on line y encuestas en papel)

En la encuesta on line y encuestas en papel repartidas a todos los municipios del Área Funcional (ver capítulo 6.2), se reserva un apartado en el que se priorizan una serie de Objetivos de Calidad Paisajística generales aportados por el equipo redactor, el Bloque 3. Los objetivos que el público participante considera prioritarios son:

- Conservar y restaurar el paisaje natural: bosques naturales o naturalizados (masas forestales autóctona, bosques de ribera), paisajes litorales, humedales, acantilados, peñas, de forma coordinada con la promoción acceso a los mismos para su uso y disfrute.
- Preservar, y fomentar un paisaje rural vivo y dinámico, de calidad, productivo pero libre de impactos negativos, que mantenga y fomente las estructuras y elementos tradicionales.
- Restaurar zonas que se encuentran degradadas debido al desarrollo de una actividad cuyo proceso ha concluido en la actualidad.
- Incorporar valores paisajísticos en los planes y proyectos a desarrollar en el Área Funcional.
- Potenciar la calidad de vida de los habitantes como motor de conservación del paisaje, de forma que se impliquen en la conservación y mejora del paisaje.

Por otro lado los considerados menos prioritarios:

- Mejora visual de los perfiles de las poblaciones y de la interfase urbano-rural (accesos a las poblaciones).
- Potenciar un paisaje accesible para el conjunto de la población, aumentar el número de usuarios del territorio que "consuman" paisaje de forma sostenible.
- Conservar, rehabilitar y poner en valor elementos y enclaves patrimoniales de interés paisajístico: religioso, militar, industrial y civil, etnográfico.
- Mantener las vistas y los fondos escénicos libres de impactos visuales negativos (alineaciones, montañas, cerros...)

7.2 Mesa técnica II

En abril de 2016 se llevó a cabo una mesa técnica con técnicos y técnicas de distintas administraciones del Área Funcional así como expertos en la materia de 5 horas de duración.

La sesión que se celebró en Delegación del Gobierno Vasco en Gipuzkoa en Donostia-San Sebastián tenía como objetivo; contrastar las Unidades del Paisaje y avanzar en la definición de objetivos

Así, la estructura de trabajo llevada a cabo fue:

1. Presentar la propuesta revisada de las unidades de Paisaje de Donostialdea-Bajo Bidasoa
2. Dinámica sobre las propuestas de objetivos y actuaciones para las distintas Unidades de Paisaje

MESA TÉCNICA	MESA TÉCNICA II
<p>Fecha: 5/05/2016</p> <p>Ubicación: Eusko Jaurlaritza - Gobierno Vasco-Delegación del Gobierno Vasco en San Sebastián</p> <p>Hora: 9.00-14.00</p>	
<p>Participantes</p> <p>Total: 15</p> <p>Mujeres: 6</p> <p>Hombres: 9</p>	

A continuación se resumen de los comentado en la sesión en relación con

La propuesta de objetivos y actuaciones concretas:

La propuesta de trabajo consiste en que identifiquen zonas concretas dentro de la Unidad de Paisaje en las que proponer objetivos de calidad paisajística según la clasificación descrita (*conservación, mejora....*) que se acompañen, en la medida de lo posible, de actuaciones para tratar de alcanzarlos. Se trata de que para cada UP localicen zonas prioritarias de objetivos paisajísticos concretos, enclaves específicos o elementos particulares, para cada uno de los grupos de objetivo, si es que los hubiera así como una propuesta de actuaciones concretas, poniendo énfasis en aquellas que se estimen viables técnica y socioeconómicamente.

Se les pide que en el mapa de UP marque con distintos colores las zonas a las que asignen un objetivo u otro:

- Negro: Puesta en Valor
- Verde: Mejoras
- Azul: Conservación
- Rojo: Transformación

Tras identificar las zonas, se les pide que hagan propuestas de posibles actuaciones concretas a desarrollar. En algunos casos sólo se llegó a la etapa de propuestas de Objetivos.

A continuación se muestran algunos ejemplos tipo de los resultados obtenidos:

OBJETIVOS Y ACTUACIONES PLANTEADAS EN LA MESA TÉCNICA

OBJETIVOS GENERALES

Objetivos		Actuaciones derivadas
Conservación	Paisaje que actualmente presenta una transformación Agroganadera tradicional (<i>paisaje de campiña</i>)	
	Perfil y casco de núcleos históricos	Proteger el borde y fachada litoral de las poblaciones de alto valor paisajístico (Donostia, Pasai Donibane, Pasai San Pedro....)
	Paisaje forestal, tanto natural como en explotación.	
	Bosques asociados a las regatas.	
Mejora	Paisajes transformados alejados de los usos tradicionales	Promover entre los propietarios cambios en la explotación acordes con los usos tradicionales

Objetivos		Actuaciones derivadas
	Paisaje forestal, tanto natural como en explotación	<ul style="list-style-type: none"> • Desarrollar y aplicar normativa forestal en cuanto a los tratamientos silvícolas, con mayor incidencia del criterio paisajístico, con cumplimiento especial en montes de titularidad pública (Diputación) • Medidas especiales de integración en bordes de tramos y en vías de saca. • Estudiar la posibilidad de que el cobro de ayudas a la explotación silvícola este de alguna manera condicionado por la aplicación de ciertas medidas de protección ambiental, entre las que se encontrarían de tipo paisajístico. • Transformación de explotaciones a especies autóctonas o cambiar la ordenación en laderas muy expuestas visualmente a la población.
Mejora	Paisaje forestal, tanto natural como en explotación	<ul style="list-style-type: none"> • Transformar el carácter intensivo de explotaciones (o abandono de la misma) en cimas y coronaciones muy visibles. • Mejora de la gestión forestal. Especialmente coordinar actuaciones conjuntas en Unidades de paisaje de carácter forestal o identificar AEIP con estos fines, en especial aquellas cuya propiedad recaer en administraciones públicas. Estas explotaciones podrían establecer actuaciones 'tipo' a integrar en la ordenación forestal que en el futuro llevaran a cabo propietarios privados.
	Integración paisajística de espacios urbanos consolidados actualmente degradados	<ul style="list-style-type: none"> • Mejora de calles, espacios comunes y fachadas. • Promover que en las ayudas para la rehabilitación se supediten dichas ayudas a la mejora visual paisajísticamente especialmente las que presentan una alta accesibilidad visual. Por ejemplo, las dadas por mejora de eficiencia energética.
	Integración paisajística del espacio comprendido entre infraestructuras y zona urbana	Revegetaciones y plantaciones de integración paisajística, zonas de campiña o usos agrarios tradicionales
	Integración paisajística de infraestructuras muy visibles con especial referencia a las los grandes nudos de comunicaciones	Amortiguar la agresividad visual de ciertos nudos de comunicaciones, a través de elementos que permitan camuflarlo, verdes o artificiales.

Objetivos		Actuaciones derivadas
Mejora	Polígonos industriales	<ul style="list-style-type: none"> • Mejora paisajística de zonas verdes comunes: Promover la constitución de entidades de gestión que mejoren y conserven en el futuro dichas zonas verdes. • Creación de pantallas perimetrales. • Definir mejor la responsabilidad de la gestión verde de los polígonos • Promover la constitución de entidades de conservación por prescripción legal • Promover la rehabilitación y mejora de polígonos obsoletos como alternativa a nuevos desarrollos • Promover el cumplimiento estricto de la normativa en cuanto al mantenimiento de las zonas verdes • Promover la sustitución paulatina de espacios ajardinados por espacios naturalizados. • Normativa de integración de actividades portuarias y logísticas (zonas de acopios, almacenes....)
Puesta en valor	Espacios de transformación tradicional	Difusión de valores a través de sendas y paneles explicativos
	Paisaje forestal en explotación	Seleccionar y exponer plantaciones 'tipo' y plantear acciones de divulgación de las prácticas y tratamientos forestales: Selección de especies, maquinaria y ciclo de madera
	Polígonos industriales integrados	Promover el valor añadido de la integración visual de los polígonos y su localización en entornos agradables como carta de presentación de empresas que pueda favorecer una mejora de la rentabilidad.
Transformación	Zonas residenciales	<ul style="list-style-type: none"> • Normativa específica para las zonas de borde. • Estudio paisajístico de los espacios de transición en bordes en contacto con la campiña o el paisaje natural. • Normativa acerca de tipologías constructivas integrada paisajísticamente en el entorno. <hr/> <hr/>

Objetivos		Actuaciones derivadas
Transformación	Polígonos industriales integrados paisajísticamente	<ul style="list-style-type: none"> • Proponer que las zonas verdes prescritas legalmente se reubiquen principalmente en el perímetro • Que los nuevos desarrollos tengan en cuenta el criterio paisajístico para su localización. • Desarrollar y aplicar normativa de edificación que contemple criterios de integración paisajística, tanto en la tipología constructiva de las naves como en el espacio urbanizado • Promover que los espacios verdes imiten el paisaje natural, evitando la proliferación de jardines urbanos con céspedes regados y plantas ornamentales exóticas. • Promover la reutilización de espacios industriales actualmente abandonados, especialmente los localizados dentro de las poblaciones, atendiendo, entre otros, a criterios de integración paisajística.

OBJETIVOS PARTICULARES

UNIDAD CO.4 CORREDOR DE OARSALDEA

Objetivos		actuaciones derivadas
Conservación	Paisaje que actualmente presenta una transformación Agroganadera tradicional (paisaje de campiña)	En este sentido, se propone un cambio en la propuesta de límites acorde con el paisaje actualmente percibido (*)
Mejora	Integración paisajística de espacios consolidados	<p>Promover aumento de zonas verdes en polígonos:</p> <ul style="list-style-type: none"> -pantallas vegetales perimetrales -Mejora de arbolado en viales. <p>Integrar paisajísticamente el polígono de Lambarde como ejemplo de espacio degradado visualmente mal integrado paisajísticamente</p>
Puesta en valor		
Transformación	Espacio susceptible de nuevos desarrollos industriales	Desarrollar y aplicar normativa de edificación que contemple criterios de integración paisajística, tanto en la

		tipología constructiva de las naves como en el espacio urbanizado
	Creación de nuevo paisaje en el <i>rellano de Mapada</i>	Nuevo espacio revegetado con especies autóctonas que den pie al desarrollo de formaciones naturales

AC.4 MONTES JAIZKIBEL-ULIA (INTERIOR)

Objetivos		actuaciones derivadas
Conservación	Paisaje que actualmente presenta una transformación Agroganadera tradicional.	
Mejora	Paisajes transformados alejados de los usos tradicionales	Promover entre los propietarios cambios en la explotación acordes con los usos tradicionales
Puesta en valor	Espacios de transformación tradicional	Difusión de valores a través de sendas y paneles explicativos
Transformación		

BU.3: BAHÍA DE PASAIA

Objetivos		actuaciones derivadas
Conservación	Cascos históricos	
Mejora	Paisaje urbano de barrios, espacio periurbano y ámbito portuario. Espacios comunes e infraestructuras asociadas	Promover entre los propietarios cambios en la explotación acordes con los usos tradicionales
Puesta en valor	Cascos históricos	Difusión de valores a través de sendas y paneles explicativos
Transformación	Zona de la Herrera a uso urbano	Desarrollar y aplicar normativa de edificación que contemple criterios de integración paisajística
	<i>Zona de playa vías Antxo</i>	Creación de zonas dotacionales (aparcamiento, polideportivo) que contemple criterios de integración paisajística

P.1: PIEDEMONTE DEL JAIZKIBEL

Objetivos		actuaciones derivadas
Conservación	El carácter actual de la Unidad	evitar urbanizar la UP, frenando el desarrollo de viviendas secundarias
	Edificaciones de arquitectura tradicional	
	Paisaje que actualmente presenta una transformación Agroganadera tradicional: paisaje de campiña	
	Carácter natural del enclave que queda delimitado entre los corredores de Oarsoaldea e Irún	
	Conserva los bosquetes existentes de vegetación natural, especialmente los asociados a las riberas	
Mejora	Vertederos y escombreras existentes	Mientras están en uso, acciones de integración paisajística
Puesta en valor		
Transformación	Vertederos y escombreras una vez clausurados	Restauración del paisaje agrario tradicional dominante

CO.5: CORREDOR Y ÁREA URBANA DE IRÚN

Objetivos		actuaciones derivadas
Conservación	Uso agrario de huertas	
Mejora	Espacio urbano consolidado: barriadas de los años 60	Mayor dotación de espacios verdes con continuidad entre si Mejora de fachadas y elementos comunes con mayor integración visual
	Tejido industrial consolidado y eficiente	Integración paisajística
	Mejora visual de entramado de huertas familiares. Eliminación de infraedificaciones (txabolas)	Ordenación paisajística del usos: Normativa referente a cerramientos, casas de aperos, zonas de acopios, contenedores, depósitos

Transformación	Tejido industrial obsoleto	Usos residenciales, dotacionales o industrial terciario, siempre que se integren las nuevas naves paisajísticamente y con el mayor grado de eficiencia y sostenibilidad ecológica
	Plataformas ferroviarias	

BU.1: BAHÍA DE DONOSTIA

Objetivos		actuaciones derivadas
Conservación	Cascos históricos	
	El entorno visual de los principales hitos paisajísticos (Santa Klara, paseo marítimo Urgull, etc.)	
Mejora	Visual de los corredores internos de comunicación (cinturones interiores)	Integración paisajística del área de afección a través de pantallas visuales (verdes, paneles acústicos...)

AC.2: MONTES MENDIZORROTZ-BORDATXO

Objetivos		actuaciones derivadas
Conservación	Carácter general natural-agropecuario	Impedir la proliferación de viviendas.
Mejora	Zonas degradadas visualmente: rellanos y movimientos de tierras. Entradas a zonas urbanas.	Ordenar paisajísticamente el uso rural
	Plantaciones exóticas	Transformación a plantaciones autóctonas o introducción de otras especies en mezcla que mejore visualmente la plantación
	Zona de afección de la autopista	Integración paisajística a través de plantaciones
Puesta en valor		
Transformación		

M.4: MONTES DEL URUMEA

Conservación	Carácter general forestal	
Mejora	Paisaje forestal, tanto natural como en explotación	<ul style="list-style-type: none"> -Mejora de la gestión forestal. -Coordinar actuaciones conjuntas -Introducir mejoras visuales en bordes y vías de saca. -Variar la explotación intensiva en laderas muy expuestas visualmente a la población, introduciendo medidas de compensación a los propietarios. -Empezar la nueva gestión paisajística en Montes Públicos, como ejemplo y base a explotaciones estrictamente privadas.
Puesta en valor	Paisaje forestal en explotación	Seleccionar y exponer plantaciones 'tipo' y plantear acciones de divulgación de las prácticas y tratamientos forestales: Selección de especies, maquinaria y ciclo de madera
Transformación		

MONTE MENDIZORROTZ (COSTA DE IGELDO)

Conservación	Carácter general	
Mejora	Paisaje agrario	-Mejora de explotaciones (cerramientos, casetas...)
	Paisaje urbano	Mejora de las entradas a los núcleos o urbanizaciones. Mejora paisajística de elementos urbanos
	Paisaje forestal	Mejora visual de áreas quemadas
Transformación	Paisaje de costa	Transformación del espacio antes ocupado por piscifactorías abandonadas. Restauración del paisaje